



UNIUNEA EUROPEANĂ



MINISTERUL MUNCII,
FAMILIEI ȘI
PROTECȚIEI SOCIALE
AMPOSDRU



FONDUL SOCIAL EUROPEAN
POSDRU
2007-2013



INSTRUMENTE STRUCTURALE
2007-2013



CNDIPT
OIPOSDRU



Inspectoratul Școlar
Județean
Galați

Investește în oameni !

„Proiect cofinanțat din Fondul Social European prin Programul Operațional Sectorial Dezvoltarea Resurselor Umane 2007-2013”

Axa prioritară 2: Corelarea învățării pe tot parcursul vieții cu piața muncii

Domeniul major de intervenție: 2.1 – „Tranziția de la școală la viața activă”

Titlul proiectului: *Evaluarea relevanței în oferta de formare pentru piața muncii a învățământului profesional prin analiza inserției socio-profesionale a absolvenților*

Numărul de identificare al contractului: **POSDRU/90/2.1/S/64310**

RAPORT – ANCHETA NR. 2
INSERȚIA PROFESIONALĂ A ABSOLVENȚILOR DE NIVEL
1 (ȘCOALĂ DE ARTE ȘI MESERII) ȘI NIVEL 2 (AN DE
COMPLETARE)
-PROMOȚIA 2010 LA 12 LUNI DE LA ABSOLVIRE-

JUDEȚUL GALAȚI

Decembrie 2011, București
Institutul Național de Cercetare Științifică în domeniul Muncii și Protecției Sociale



UNIUNEA EUROPEANĂ



MINISTERUL MUNCII,
FAMILIEI ȘI
PROTECȚIEI SOCIALE
AMPOSDRU



FONDUL SOCIAL EUROPEAN
POSDRU
2007-2013



INSTRUMENTE STRUCTURALE
2007-2013



CNDIPT
OIPOSDRU



Inspectoratul Școlar
Județean
Galați

Investește în oameni !

„Proiect cofinanțat din Fondul Social European prin Programul Operațional Sectorial Dezvoltarea Resurselor Umane 2007-2013”

ANCHETA ÎN RÂNDUL ABSOLVENȚILOR DE SAM/AC PROMOȚIA 2010 LA 12 LUNI DE LA ABSOLVIRE

2.1. Metodologia studiului

2.2. Caracteristicile socio-demografice ale grupului țintă. Percepția asupra perspectivelor de pe piața muncii în termen de intenții pe termen scurt (1 an) și mediu (până la 5 ani).

2.2.2. Stare civilă

10,8% din totalul absolvenților anului 2010 care nu-și mai continuă studiile la zi și care au răspuns integral la chestionar fie sunt căsătoriți (6,4%), fie trăiesc în concubinaj/uniune consensuală (4,4%), iar 4,4% (*n.a. 12 absolvenți*) dintre aceștia au deja copii.

Absolvenții care și-au întemeiat deja o familie sunt în cea mai mare parte femei (89,7% din totalul celor care sunt căsătoriți¹), trăiesc în marea lor majoritate în mediul rural (79,5% din totalul celor căsătoriți sau în concubinaj/uniune consensuală) și sunt în marea lor majoritate persoane casnice (51,3%) și lucrători familiari neremunerați (23,1%).

2.2.4. Distribuția veniturilor

Doar 20,5% dintre absolvenții de SAM/AC din județul Galați - promoția 2010 au declarat că la 12 luni de la absolvire au înregistrat venituri în luna precedentă realizării anchetei. Trebuie subliniat faptul că spre deosebire de ancheta la 6 luni, unde 43,2% dintre absolvenți declarau faptul că înregistrau venituri, acum ponderea acestora în total absolvenți investigați se reduce aproape la jumătate tocmai pentru că

¹ Referirea se face atât la cei căsătoriți, cât și la cei care trăiesc în concubinaj/uniune consensuală.



UNIUNEA EUROPEANĂ



MINISTERUL MUNCII,
FAMILIEI ȘI
PROTECȚIEI SOCIALE
AMPOSDRU



FONDUL SOCIAL EUROPEAN
POSDRU
2007-2013



INSTRUMENTE STRUCTURALE
2007-2013



CNDIPT
OIPOSDRU



Inspectoratul Școlar
Județean
Galați

Investește în oameni !

„Proiect cofinanțat din Fondul Social European prin Programul Operațional Sectorial Dezvoltarea Resurselor Umane 2007-2013”

scade incidența șomajului indemnizat în rândul absolvenților. 72,9% dintre absolvenți declară că nu au avut venituri în luna precedentă interviului, iar alți 6,6 nu răspund.

Valoarea medie calculată a veniturilor nete medii declarate este de 831 lei, în creștere comparativ cu ancheta realizată la 6 luni. Cel mai mic venit înregistrat a fost de 35 lei/lună în luna precedentă anchetei, iar cel mai mare de 3600 lei. Mediana răspunsurilor, deci valoarea la nivelul căreia se regăsesc cei mai mulți dintre absolvenți este de 650 lei, cu alte cuvinte ușor peste nivelul salariului minim pe economie. 28,0% dintre cei care au declarat un venit net pentru luna precedentă anchetei aveau venituri cel mult egale cu salariul minim net pe economie, iar 6,7% au avut venituri mai mari decât salariul mediu net pe economie. Venitul mediu al femeilor era cu cca. 25% mai ridicat decât al bărbaților. De asemenea, venitul celor din mediul rural era cu cca. 23% mai scăzut decât al celor din mediul urban.

Distribuția venitului mediu în Lei pe sexe, etnie și mediu de rezidență

Feminin (N=29)	946			Urban(N=13)	1025
Masculin(N=46)	758			Rural(N=62)	790
Total	831 (N=75)				

Notă: N reprezintă numărul de respondenți care au declarat venituri în luna precedentă anchetei

2.2.5. Percepția asupra perspectivelor de pe piața muncii

Perspectiva asupra șanselor de a fi ocupat în perspectiva următorului an

În perspectiva următorului an, absolvenții de SAM și AC erau optimiști cu privire la îmbunătățirea statutului lor ocupațional. Comparativ cu momentul realizării anchetei la 12 luni de la absolvire, aproximativ de 2,8 ori mai mulți tineri absolvenți se văd salariați în perspectiva următorului an. Cu toate acestea dificultățile întâmpinate în a-și găsi un loc de muncă în ultimele 12 luni fac ca ponderea celor care declară că nu știu ce poziție vor avea peste 12 luni să fie de 31,1%. Absolvenții își conștientizează poziția vulnerabilă și dezavantajată pe care o au în prezent pe piața muncii, sperând ca la orizontul următoarelor 12 luni să părăsească pozițiile de șomeri neindemnizați, lucrători familiali neremunerați și casnice.

9,6% dintre absolvenții promoției 2010 de SAM/AC au declarat că în perspectiva următorului an se văd în ca având statutul ocupațional de elev. Dacă la ancheta realizată în urmă cu 6 luni, cca. sfert dintre absolvenți intenționau să-și continue



UNIUNEA EUROPEANĂ



MINISTERUL MUNCII,
FAMILIEI ȘI
PROTECȚIEI SOCIALE
AMPOSDRU



FONDUL SOCIAL EUROPEAN
POSDRU
2007-2013



INSTRUMENTE STRUCTURALE
2007-2013



CNDIPT
OIPOSDRU



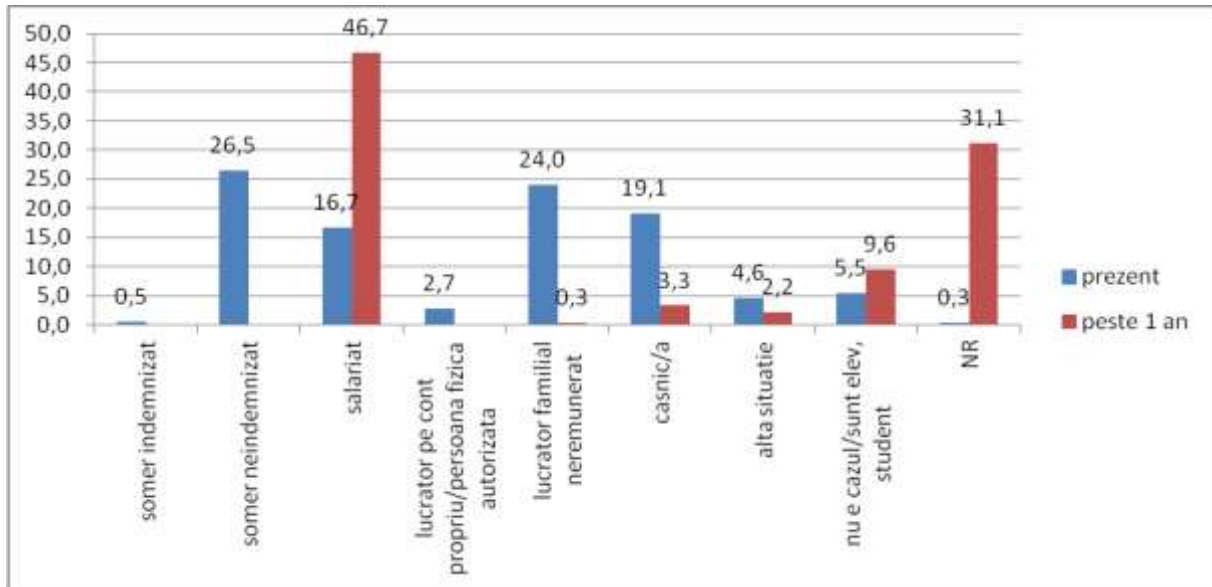
Inspectoratul Școlar
Județean
Galați

Investește în oameni !

„Proiect cofinanțat din Fondul Social European prin Programul Operațional Sectorial Dezvoltarea Resurselor Umane 2007-2013”

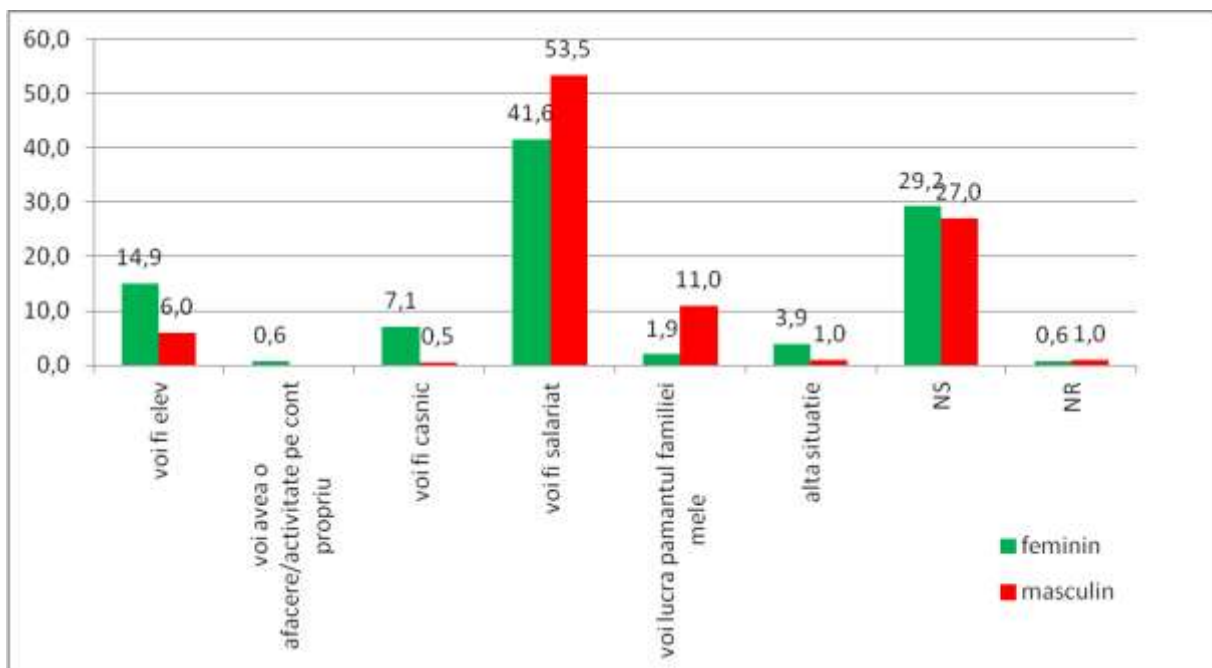
studiile, doar 5,5% dintre aceștia au făcut-o și alți 4,4% intenționează încă să o mai facă la orizontul următoarelor 12 luni.

Statutul ocupațional prezent vs. statutul ocupațional așteptat în perspectiva următorului an (%)



Distribuția pe sexe a intențiilor de viitor (%)

- Ce credeți că veți face peste 1 an? -





UNIUNEA EUROPEANĂ



MINISTERUL MUNCII,
FAMILIEI ȘI
PROTECȚIEI SOCIALE
AMPOSDRU



FONDUL SOCIAL EUROPEAN
POSDRU
2007-2013



INSTRUMENTE STRUCTURALE
2007-2013



CNDIPT
OIPOSDRU



Inspectoratul Școlar
Județean
Galați

Investește în oameni !

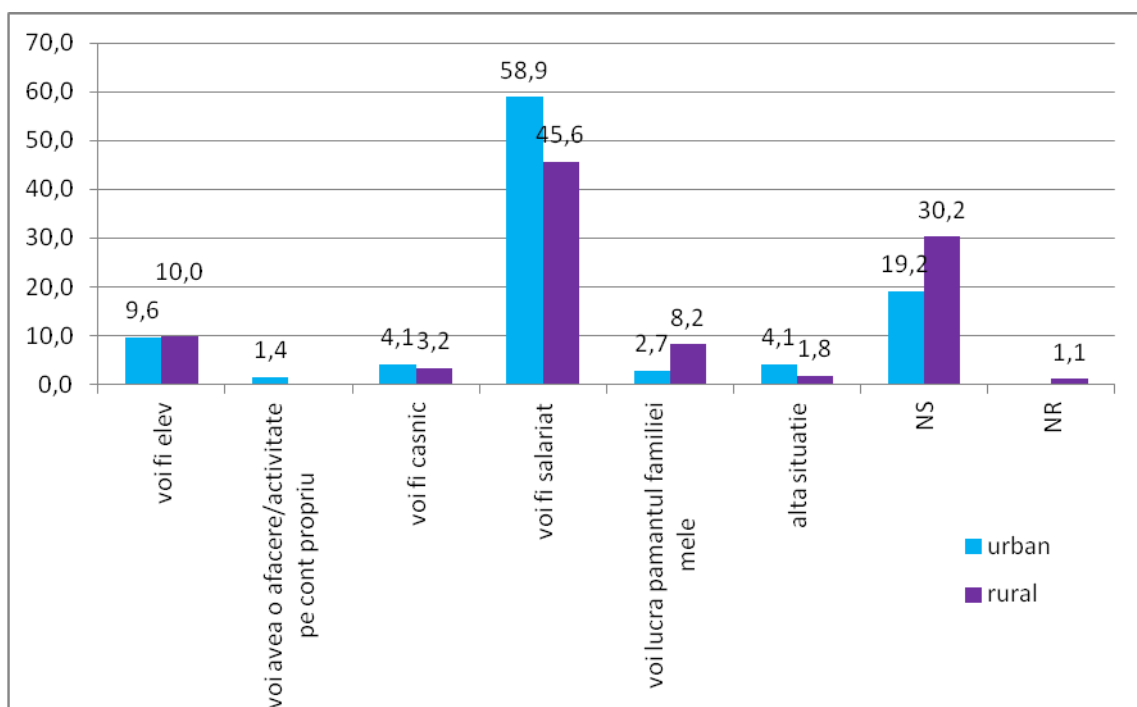
„Proiect cofinanțat din Fondul Social European prin Programul Operațional Sectorial Dezvoltarea Resurselor Umane 2007-2013”

Doriința de a fi salariat în perspectiva următorului an înregistrează diferențe semnificative statistic după variabila sex, aproximativ 53,5% dintre absolvenții de sex masculin sperând la această poziție în perspectiva următorului an, spre deosebire de doar 41,6% dintre absolvente. Absolventele, în mult mai mare măsură decât absolvenții de sex masculin, își doresc să fie peste 1 an fie eleve (14,9% dintre absolvente, spre deosebire de 6,0% dintre absolvenți), fie casnice (7,1% dintre absolvente, spre deosebire de 0,5% dintre absolvenți). Incertitudinea cu privire la poziția pe care o vor ocupa pe piața muncii peste 1 an este ușor mai ridicată în rândul absolventelor decât în rândul absolvenților.

Absolvenții domiciliați în mediul urban se văd într-un procent ceva mai ridicat față de cei din mediul urban în postura de salariat peste 1 an. Absolvenții din mediul rural au un grad de incertitudine mai ridicat față de cei din mediul urban cu privire la statutul lor ocupațional în perspectiva următorului an. Cu excepția statutului de lucrător familial neremunerat, unde cu precădere absolvenții din mediul rural se văd peste 1 an, în rest nu există diferențe semnificative între aspirațiile/așteptările absolvenților din mediul rural și urban.

Distribuția pe mediu de rezidență a intențiilor de viitor (%)

- Ce credeți că veți face peste 1 an? -





UNIUNEA EUROPEANĂ



MINISTERUL MUNCII,
FAMILIEI ȘI
PROTECȚIEI SOCIALE
AMPOSDRU



FONDUL SOCIAL EUROPEAN
POSDRU
2007-2013



INSTRUMENTE STRUCTURALE
2007-2013



CNDIPT
OIPOSDRU



Inspectoratul Școlar
Județean
Galați

Investește în oameni !

„Proiect cofinanțat din Fondul Social European prin Programul Operațional Sectorial Dezvoltarea Resurselor Umane 2007-2013”

Intențiile de migrație în următorul an

31,1% dintre absolvenții intervievați sperau ca peste un an să lucreze în altă țară decât România, pe când 35,9% estimau că vor avea un loc de muncă în continuare în România în județul în care locuiesc sau în județele limitrofe, iar 16,5% se vedeau lucrând în România.

Absolvenții de sex masculin se văd în perspectiva următorului an ca lucrând în străinătate, într-un procent doar ușor mai ridicat decât absolventele (32,3% comparativ cu 29,1%). De asemenea, disponibilitatea de a găsi un loc de muncă în afara județului Galați și a județelor limitrofe este mai mare în rândul persoanelor de sex masculin: 18,9% comparativ cu 12,7%, procent înregistrat în cazul persoanelor de sex feminin. După mediul de rezidență, ponderea celor care intenționează să emigreze pentru muncă în perspectiva următorului an este ușor mai ridicată în rândul absolvenților din urban (33,3% dintre absolvenții din urban, comparativ cu 30,4% din rural).

Profilul lucrătorului tânăr care intenționează să emigreze în perspectiva următorului an (%)

	Sexul respondentului		Mediul de rezidență	
	feminin	masc.	urban	rural
Voi lucra în Galați sau în județele limitrofe	38,0	34,6	47,9	32,3
Voi lucra în România	12,7	18,9	10,4	18,4
Voi lucra în străinătate	29,1	32,3	33,3	30,4
NS/NR	20,3	14,2	8,3	19,0
Total	100,0	100,0	100,0	100,0

Care sunt ocupațiile pe care cred absolvenții că le vor practica peste 5 ani

Au absolvenții promoției 2010 de SAM/AC din județul Galați percepția pieței muncii și a propriei cariere profesionale de peste 5 ani? Care consideră că sunt ocupațiile pe care le vor practica atunci? Sunt aceste ocupații în acord cu domeniul de calificare? Mai mult de jumătate din absolvenții de SAM/AC promoția 2010 din județul Galați nu știau la momentul desfășurării anchetei la 12 luni de la absolvire ce ocupație vor practica peste 5 ani – 65,3%, de remarcat că procentul acestora comparativ cu ancheta la 6 luni manifestă o ușoară tendință crescătoare. Doar 1,1% dintre absolvenți au declarat că nu vor lucra peste 5 ani.



UNIUNEA EUROPEANĂ



MINISTERUL MUNCII,
FAMILIEI ȘI
PROTECȚIEI SOCIALE
AMPOSDRU



FONDUL SOCIAL EUROPEAN
POSDRU
2007-2013



INSTRUMENTE STRUCTURALE
2007-2013



CNDIPT
OIPOSDRU



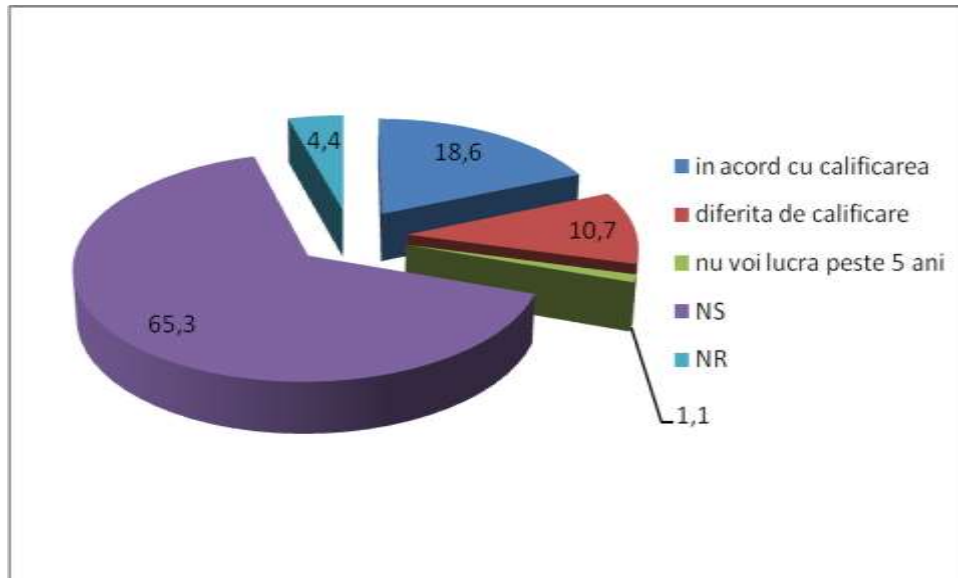
Inspectoratul Școlar
Județean
Galați

Investește în oameni !

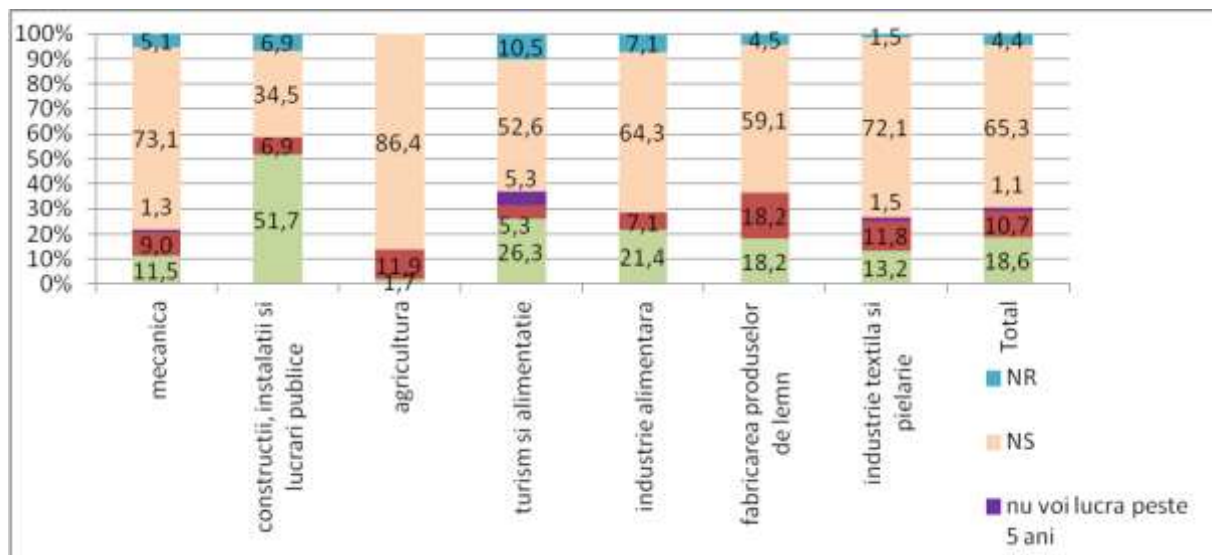
„Proiect cofinanțat din Fondul Social European prin Programul Operațional Sectorial Dezvoltarea Resurselor Umane 2007-2013”

Doar 18,6% dintre absolvenți consideră că-și vor continua cariera profesională în acord cu calificarea obținută în școală, iar 10,7% intenționau, la momentul realizării anchetei să se orienteze spre ocupații care nu sunt în acord cu calificările obținute prin școală.

Ce meserie/ocupație credeți că veți practica peste 5 ani?



Gradul de adecvare al ocupației pe care absolvenții cred că o vor practica peste 5 ani la calificarea deținută în prezent, după domeniul de calificare al absolvenților (%)



Notă: Au fost luate in calcul doar domeniile de calificare profesională care au înregistrat un număr de minim 20 de cazuri.



UNIUNEA EUROPEANĂ



MINISTERUL MUNCII,
FAMILIEI ȘI
PROTECȚIEI SOCIALE
AMPOSDRU



FONDUL SOCIAL EUROPEAN
POSDRU
2007-2013



INSTRUMENTE STRUCTURALE
2007-2013



CNDIPT
OIPOSDRU



Inspectoratul Școlar
Județean
Galați

Investește în oameni !

„Proiect cofinanțat din Fondul Social European prin Programul Operațional Sectorial Dezvoltarea Resurselor Umane 2007-2013”

Referitor la relația dintre aspirațiile ocupaționale (ca meserii pe care absolvenții se văd că le vor practica peste 5 ani) și domeniul de calificare al absolvenților, se poate observa în graficul de mai sus faptul că absolvenții cu calificări în domeniile Industrie alimentară, Turism și alimentație și Construcții, instalații și lucrări publice, în cea mai mare măsură declară că vor avea ocupații în acord cu calificarea obținută prin școală.

Absolvenții din Fabricarea produselor din lemn se văd în ponderea cea mai ridicată ca schimbându-și meseria pentru care au fost calificați în școală în perspectiva următorilor 5 ani.

2.3. Participare și performanțe școlare

2.3.4. Profilul și motivațiile celor care își continuă/intenționează să-și continue studiile

Intenții de continuare a studiilor în anul școlar 2011/2012

Întrebați cu privire la intenția de a-și continua studiile în anul școlar 2011/2012, absolvenții de SAM/AC ai promoției 2010 din județul Galați care nu și-au continuat studiile în anul școlar 2010/2011 au răspuns afirmativ în procent de 7,1%. E mai probabil, cel puțin așa cum arată intențiile absolvenților, ca femeile să caute să-și continue studiile în cursul anului 2011/2012. Similar, persoanele cu domiciliul în mediul rural intenționau într-un procent ușor mai ridicat să-și continue studiile în anul școlar următor.

2.3.5. Formare profesională continuă

Doar 3,3 % dintre absolvenții anului 2010 au urmat de la data terminării școlii un curs de formare profesională (N:12). Aceștia au fost în mai mare măsură absolvenți și persoane cu domiciliul în mediul urban.



UNIUNEA EUROPEANĂ



MINISTERUL MUNCII,
FAMILIEI ȘI
PROTECȚIEI SOCIALE
AMPOSDRU



FONDUL SOCIAL EUROPEAN
POSDRU
2007-2013



INSTRUMENTE STRUCTURALE
2007-2013



CNDIPT
OIPOSDRU



Inspectoratul Școlar
Județean
Galați

Investește în oameni !

„Proiect cofinanțat din Fondul Social European prin Programul Operațional Sectorial Dezvoltarea Resurselor Umane 2007-2013”

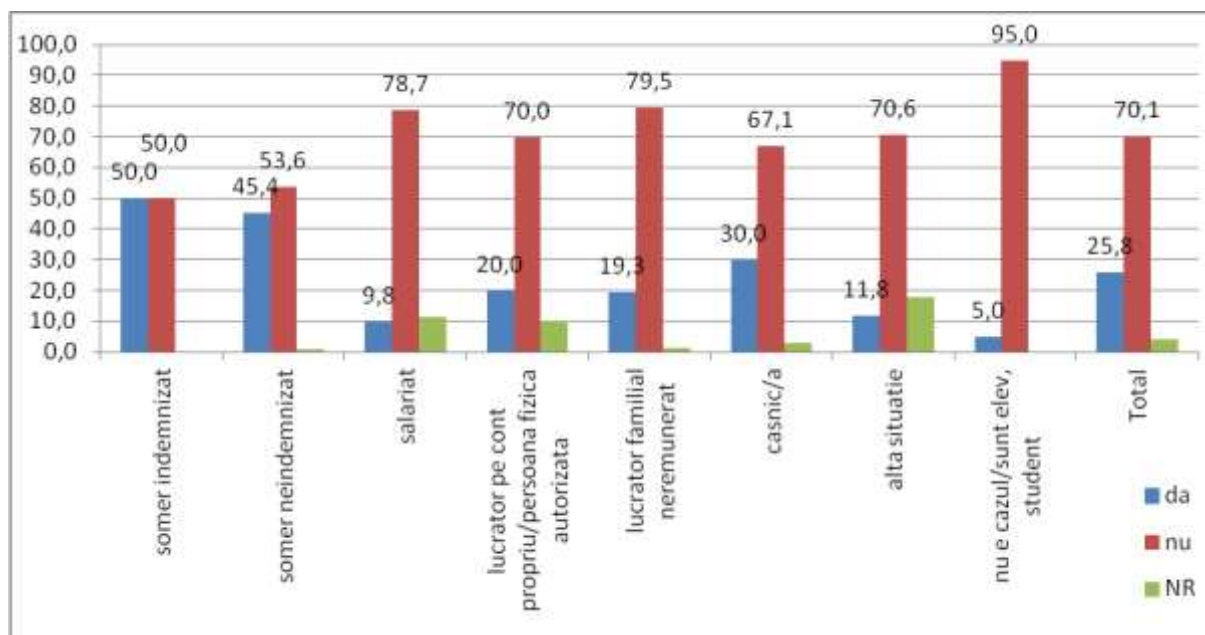
2.4. Tranziția de la școală la muncă

2.4.2. Șomaj și comportament de căutare a unui loc de muncă

Comportamentul de căutare al unui loc de muncă

Doar 25,8% dintre absolvenții de SAM/AC promoția 2010 din județul Galați investigați au declarat că, în cursul lunii precedente anchetei la 12 luni de la absolvire, au întreprins acțiuni de căutare a unui loc de muncă. Șomerii, atât indemnizați, cât și neindemnizați, precum și persoanele casnice manifestă cel mai accentuat comportament de căutare a unui loc de muncă. Doar 9,8% dintre absolvenții de SAM/AC cu statut de salariat la momentul anchetei se aflau în căutarea altui loc de muncă.

Distribuția absolvenților după statutul ocupațional actual și comportamentul de căutare a unui/altui loc de muncă, (%)



Principalele motive care i-au determinat pe absolvenții de SAM/AC promoția 2010 să nu-și caute loc de muncă în luna precedentă realizării anchetei au fost legate de faptul că își



UNIUNEA EUROPEANĂ



MINISTERUL MUNCII,
FAMILIEI ȘI
PROTECȚIEI SOCIALE
AMPOSDRU



FONDUL SOCIAL EUROPEAN
POSDRU
2007-2013



INSTRUMENTE STRUCTURALE
2007-2013



CNDIPT
OIPOSDRU



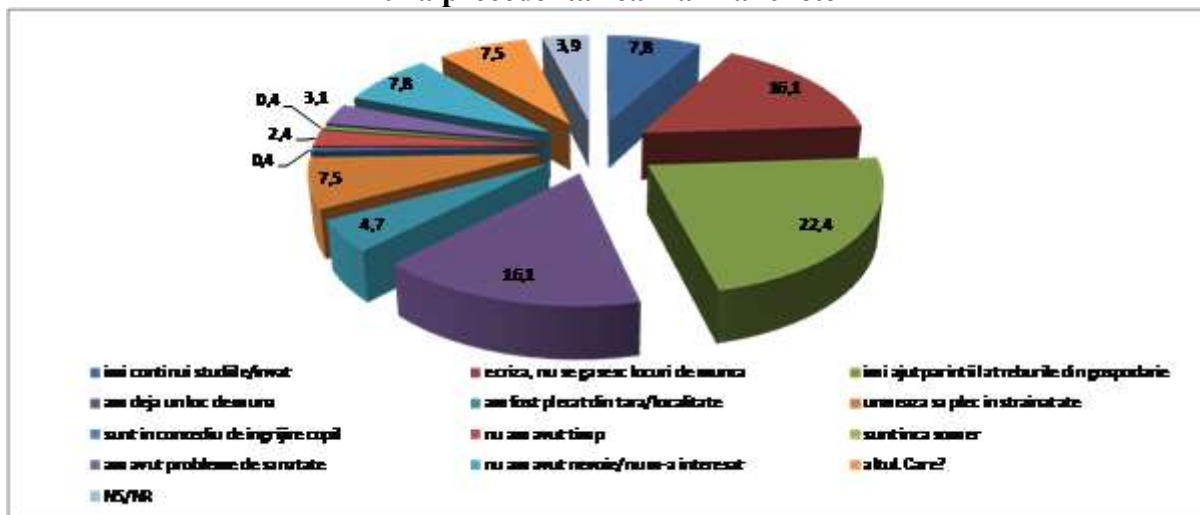
Inspectoratul Școlar
Județean
Galați

Investește în oameni !

„Proiect cofinanțat din Fondul Social European prin Programul Operațional Sectorial Dezvoltarea Resurselor Umane 2007-2013”

ajută părinții în gospodărie (22,4%), au deja un loc de muncă (16,1%) sau e criză și nu se găsesc locuri de muncă (alți 16,1%).

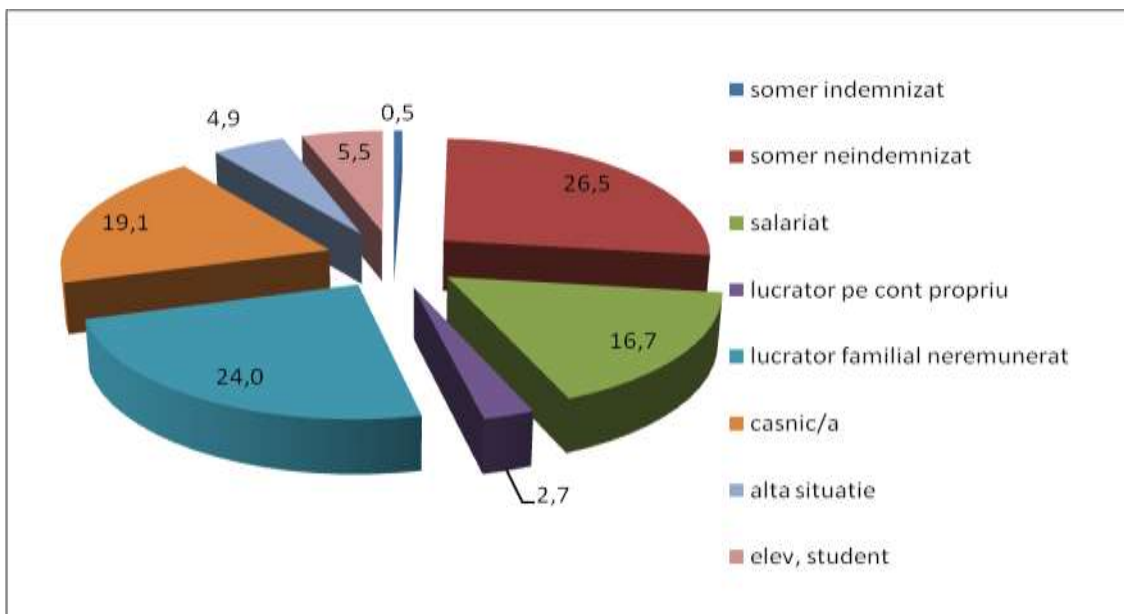
Distribuția motivelor care i-au determinat pe absolvenți să nu-și caute loc de muncă în luna precedentă realizării anchetei



2.4.3. Statut ocupațional și experiența în muncă

Statut ocupațional actual

Distribuția absolvenților după statutul ocupațional actual, (%)





UNIUNEA EUROPEANĂ



MINISTERUL MUNCII,
FAMILIEI ȘI
PROTECȚIEI SOCIALE
AMPOSDRU



FONDUL SOCIAL EUROPEAN
POSDRU
2007-2013



INSTRUMENTE STRUCTURALE
2007-2013



CNDIPT
OIPOSDRU



Inspectoratul Școlar
Județean
Galați

Investește în oameni !

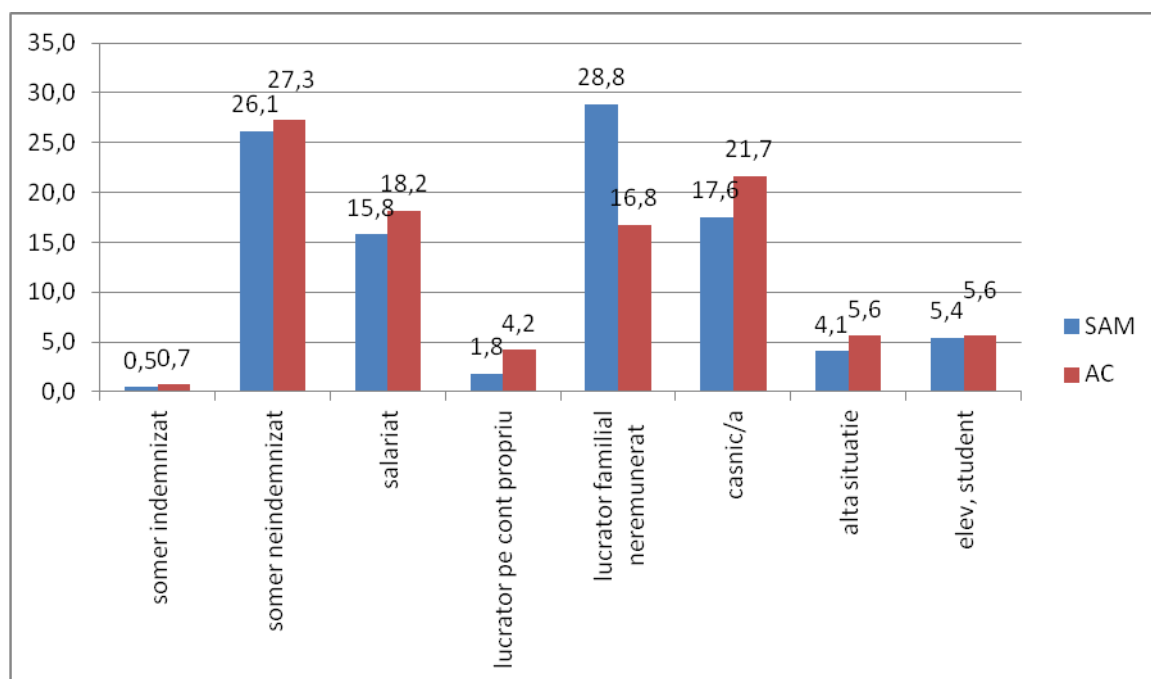
„Proiect cofinanțat din Fondul Social European prin Programul Operațional Sectorial Dezvoltarea Resurselor Umane 2007-2013”

La un 12 luni de la absolvire, 16,7% dintre absolvenții investigați și-au „câștigat” statutul de salariat și 2,7% pe cel de lucrător pe cont propriu. Cca. 26,5% dintre absolvenți se consideră ca fiind șomeri ne-indemnizați, iar ponderea șomerilor indemnizați este practic nesemnificativă – 0,5%. Un alt sfert dintre absolvenții investigați declară că la 12 luni de la absolvire sunt lucrători familiari neremunerați. Ponderea mare a șomerilor și a lucrătorilor familiari neremunerați în total absolvenți de SAM/AC care nu și-au continuat studiile la zi la 12 luni de la absolvire rămâne îngrijorătoare, deși, așa cum vom vedea, statutul ocupațional pe piața muncii al absolvenților se îmbunătățește semnificativ. Din păcate, acestora li se mai adaugă și absolvenții încadrați în categoria persoanelor casnice casnicilor (19,1%).

Distribuția absolvenților după statutul ocupațional actual și tipul de învățământ absolvit arată importanța nivelului de calificare pentru atingerea unei poziții cât mai bune pe piața muncii. Astfel, absolvenții de an de completare sunt ușor, dar semnificativ statistic, mai bine reprezentați în categoria salariaților și a lucrătorilor pe cont propriu, în vreme ce absolvenții de școală de arte și meserii sunt mai prezenți printre lucrătorii familiari neremunerați.

De asemenea, într-un mod surprinzător, mediul de rezidență în care domiciliază absolvenții joacă un rol important în privința integrării pe piața muncii. Astfel, 7,9 % dintre absolvenții din urban au devenit salariați și 19,0% dintre cei domiciliați în rural. Așa cum era de așteptat, cea mai pronunțată diferență între cele două medii se găsește în cazul lucrătorilor familiari neremunerați care sunt mult mai prezenți printre absolvenții din rural. Practic, din punct de vedere al statutului ocupațional, la 12 luni de la absolvire absolvenții din mediul rural au rezultate mai bune decât cei din urban.

Distribuția absolvenților după statutul ocupațional actual și tipul de învățământ absolvit, (%)





UNIUNEA EUROPEANĂ



MINISTERUL MUNCII,
FAMILIEI ȘI
PROTECȚIEI SOCIALE
AMPOSDRU



FONDUL SOCIAL EUROPEAN
POSDRU
2007-2013



INSTRUMENTE STRUCTURALE
2007-2013



CNDIPT
OIPOSDRU

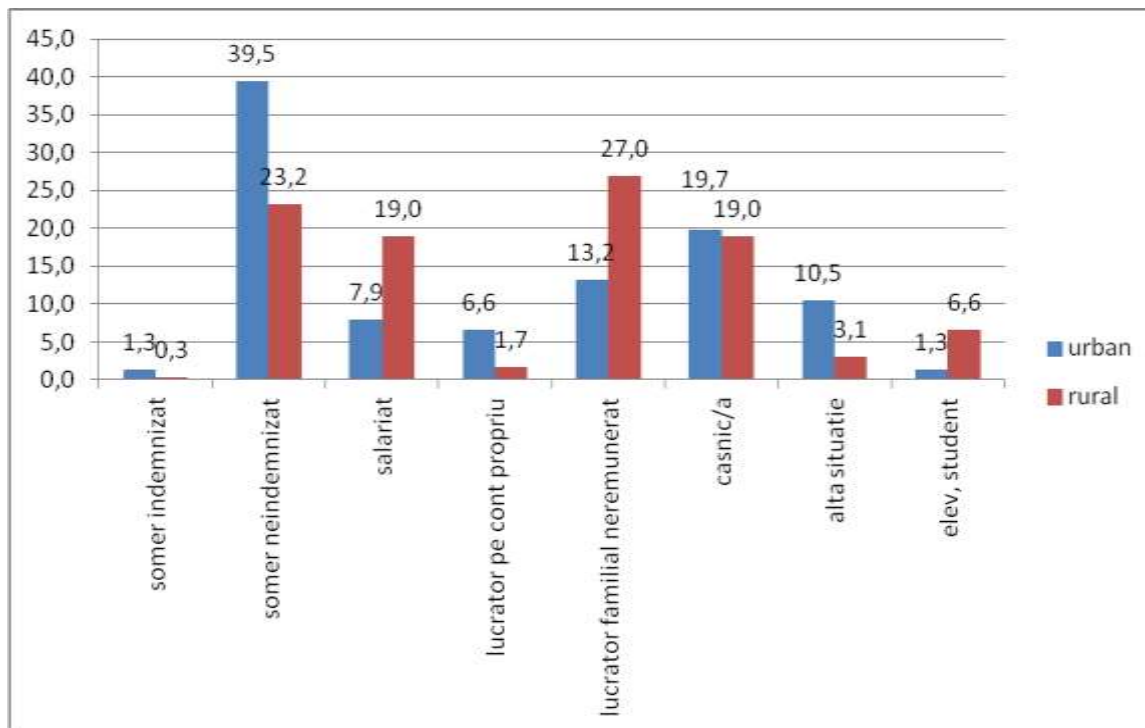


Inspectoratul Școlar
Județean
Galați

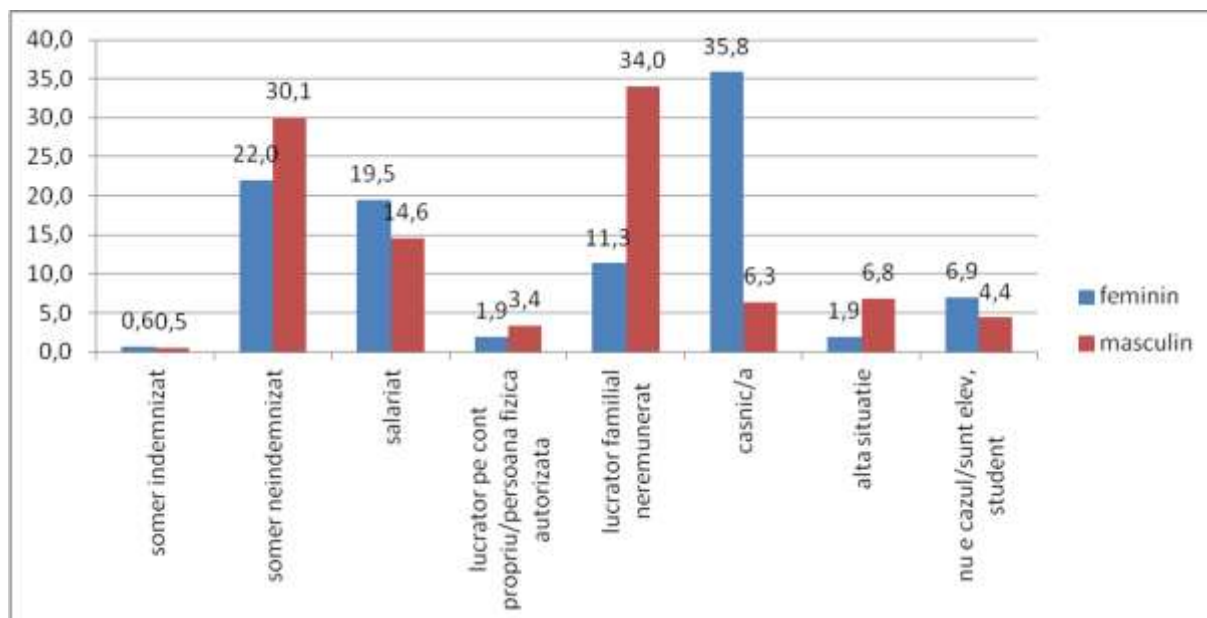
Investește în oameni !

„Proiect cofinanțat din Fondul Social European prin Programul Operațional Sectorial Dezvoltarea Resurselor Umane 2007-2013”

Distribuția absolvenților după statutul ocupațional actual și mediul de rezidență în care are domiciliul, (%)



Distribuția absolvenților după statutul ocupațional actual și sex, (%)





UNIUNEA EUROPEANĂ



MINISTERUL MUNCII,
FAMILIEI ȘI
PROTECȚIEI SOCIALE
AMPOSDRU



FONDUL SOCIAL EUROPEAN
POSDRU
2007-2013



INSTRUMENTE STRUCTURALE
2007-2013



CNDIPT
OIPOSDRU



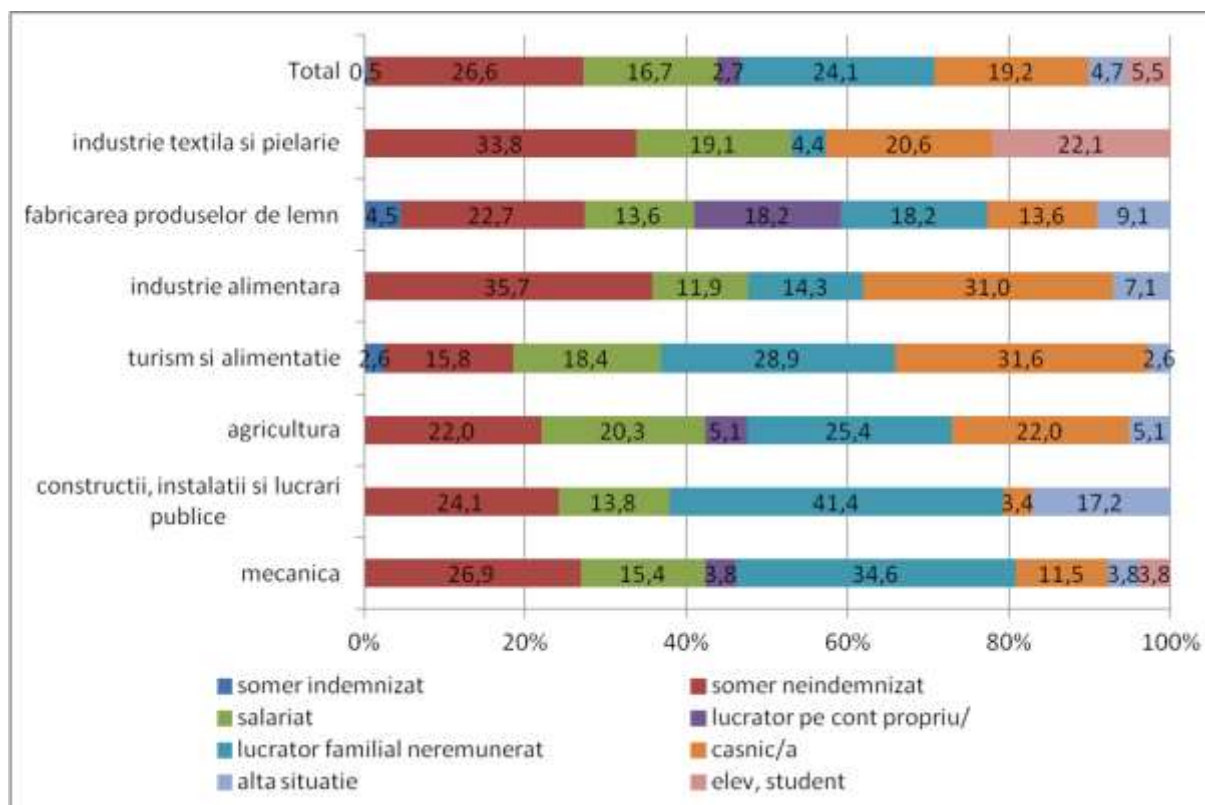
Inspectoratul Școlar
Județean
Galați

Investește în oameni !

„Proiect cofinanțat din Fondul Social European prin Programul Operațional Sectorial Dezvoltarea Resurselor Umane 2007-2013”

Distribuția absolvenților după statutul ocupațional actual și sex pune în evidență o serie de diferențe de gen. Atât tinerele au pe piața muncii o poziție mai bună decât absolvenții de sex masculin, la 12 luni de la absolvire. Tinerii sunt mai bine reprezentați, dacă putem spune așa, în categoria șomerilor și a lucrătorilor familiari neremunerați, pe când tinerele e mai probabil să le regăsim în categoria casnicilor. Tinerele sunt mai bine reprezentate în categoria salariaților, dar băieții domină, la cote înșă mult mai scăzute categoria lucrătorilor pe cont propriu. În ceea ce privește statutul de elev, înclinația de continuare a studiilor ca și statut ocupațional principal este mai ridicată în rândul absolvenților de sex feminin, comparativ cu cei de sex masculin.

Distribuția absolvenților după domeniul de calificare și statutul ocupațional actual, (%)



Notă: Categoriile absolvenților domeniilor cu mai puțin de 20 de absolvenți investigați au fost excluse din analiză.

La 12 luni de la părăsirea sistemului de învățământ, absolvenții domeniilor de calificare „Agricultură”, „Industria textilă și pielărie” și „Turism și alimentație” au devenit salariați în ponderile cele mai mari. Cea mai ridicată pondere a lucrătorilor pe cont propriu caracterizează domeniul „Fabricarea produselor din lemn”.



UNIUNEA EUROPEANĂ



MINISTERUL MUNCII,
FAMILIEI ȘI
PROTECȚIEI SOCIALE
AMPOSDRU



FONDUL SOCIAL EUROPEAN
POSDRU
2007-2013



INSTRUMENTE STRUCTURALE
2007-2013



CNDIPT
OIPOSDRU



Inspectoratul Școlar
Județean
Galați

Investește în oameni !

„Proiect cofinanțat din Fondul Social European prin Programul Operațional Sectorial Dezvoltarea Resurselor Umane 2007-2013”

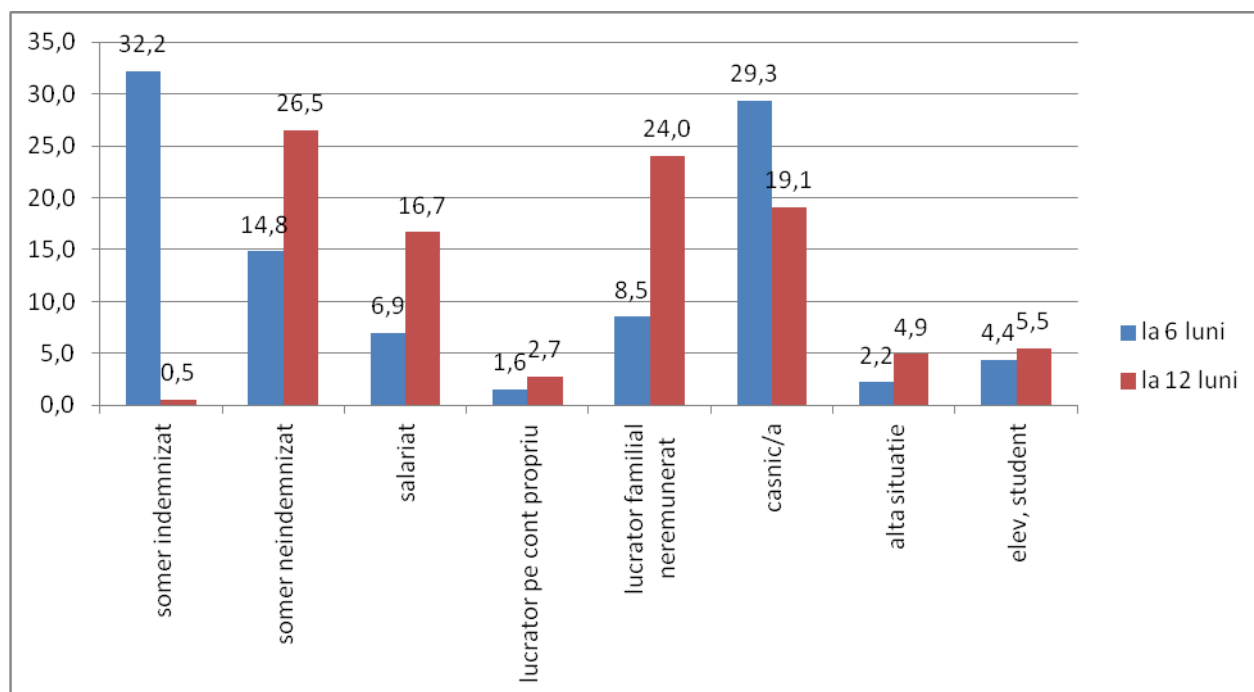
Cei mai mulți șomeri îi regăsim în domeniile ”Industrie alimentară” (35,7% din totalul absolvenților domeniului) și ”Industrie textilă și pielărie” (33,8% din totalul absolvenților domeniului).

Cei mai mulți casnici/e provin în regăsim la 12 luni se la absolvire din domeniile ”Turism și alimentație” (31,6%), și ”Industrie alimentară” (31,0%).

Comparație între statutul ocupațional la 6 luni de la absolvire și statutul ocupațional la 12 luni de la absolvire

Comparația între statutul ocupațional la cele două momente ale investigației evidențiază creșterea ponderii tuturor categoriilor specifice ocupării: salariat, lucrător pe cont propriu, lucrător familial neremunerat. O pondere semnificativă a absolvenților a trecut din categoria șomer indemnizat în categoria șomer neindemnizat. De asemenea, scade semnificativ categoria ocupațională a casnicilor. Putem spune per ansamblu că între cele două momente ale anchetei situația absolvenților pe piața muncii s-a îmbunătățit.

Statutul ocupațional la 6 luni Vs. statutul ocupațional la 12 luni de la absolvire



2.4.4. Gradul de adecvare a calificării deținute la ocupația practică la locul de muncă



UNIUNEA EUROPEANĂ



MINISTERUL MUNCII,
FAMILIEI ȘI
PROTECȚIEI SOCIALE
AMPOSDRU



FONDUL SOCIAL EUROPEAN
POSDRU
2007-2013



INSTRUMENTE STRUCTURALE
2007-2013



CNDIPT
OIPOSDRU



Inspectoratul Școlar
Județean
Galați

Investește în oameni !

„Proiect cofinanțat din Fondul Social European prin Programul Operațional Sectorial Dezvoltarea Resurselor Umane 2007-2013”

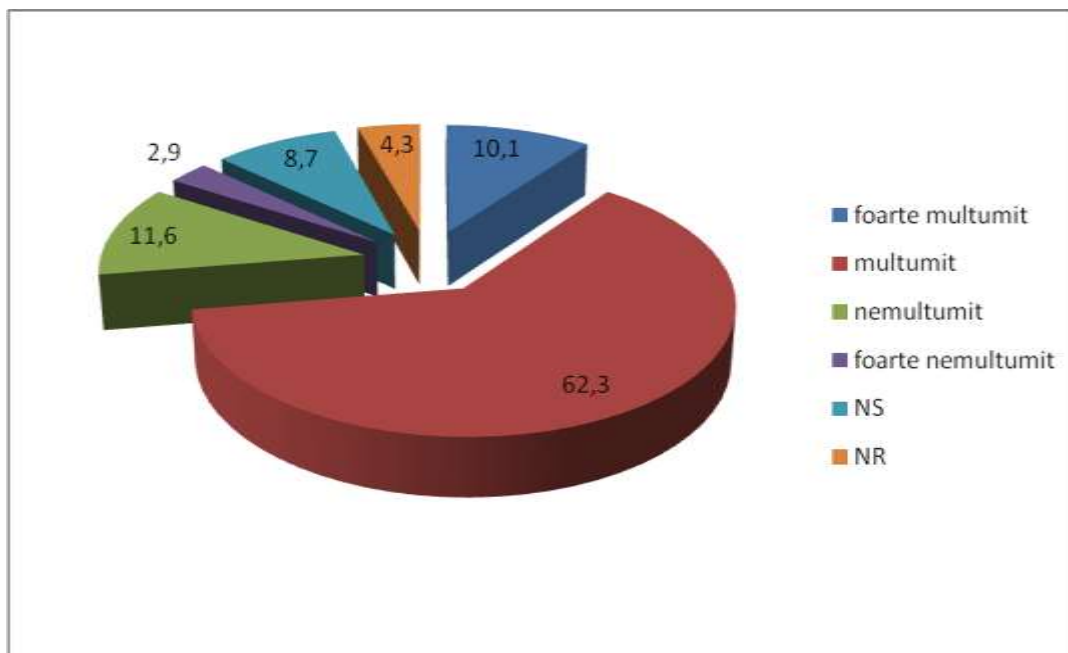
Doar 36,4% dintre absolvenți aveau un loc de muncă la 12 luni de la absolvire (N: 133). Dintre aceștia 24,1% declarau că meseria practică în prezent este în acord cu calificarea obținută prin școală, iar 65,4% că nu are nici o legătură.

2.5. Condiții de muncă

2.5.6. Satisfacția față de locul de muncă

Din totalul absolvenților care au devenit salariați și lucrători pe cont propriu, marea majoritate a acestora (62,3%) se declară mulțumiți de actualul loc de muncă, iar 10,1% chiar foarte mulțumiți. Această stare aproape generalizată de mulțumire la nivelul celor care au un loc de muncă ne conduce la concluzia că, având în vedere oportunitățile reduse de ocupare din unele zone, tinerii absolvenți sunt mulțumiți să aibă un loc de muncă.

Distribuția abs. după satisfacția față de actualul loc de muncă (%) (N: 69)





UNIUNEA EUROPEANĂ



MINISTERUL MUNCII,
FAMILIEI ȘI
PROTECȚIEI SOCIALE
AMPOSDRU



FONDUL SOCIAL EUROPEAN
POSDRU
2007-2013



INSTRUMENTE STRUCTURALE
2007-2013



CNDIPT
OIPOSDRU



Inspectoratul Școlar
Județean
Galați

Investește în oameni !

„Proiect cofinanțat din Fondul Social European prin Programul Operațional Sectorial Dezvoltarea Resurselor Umane 2007-2013”

2.6. Concluzii

2.6.1. Inserție de „succes”

Definim rata inserției de succes ca fiind raportul dintre numărul absolvenților care se află în poziție de salariat sau lucrător pe cont propriu, practicând o ocupație în acord cu specificul calificării deținute, ca % în numărul total de absolvenți investigați.

Per total, doar 7,9% dintre absolvenții investigați au reușit o inserție de succes. Deși este încă la un nivel redus, trebuie menționat faptul că rata inserției de succes a crescut comparativ cu ancheta la 6 luni, când înregistra valoarea de 5,4%.

Ca și în cazul anchetei la 6 luni, rata inserției de succes înregistrează valori mai mari în rândul absolvenților de sex feminin, precum și a celor cu domiciliul în mediul rural (ceea ce transformă aceste date într-un pattern ocupațional al județului). Astfel, absolvenții de sex feminin prezintă o rată de 10,0 %, comparativ cu doar 6,3% pentru cei de sex masculin, iar absolvenții din mediul rural au o rată de 8,6% comparativ cu doar 5,3% pentru cei din urban.

De asemenea, rata inserției de succes este ușor mai ridicată în rândul absolvenților de an de completare, comparativ cu cea a absolvenților de școală de arte și meserii, fapt aflat în concordanță cu tendința de creștere a importanței educației pentru participarea pe piața muncii.

Tabel 16. Rata inserției de succes a tinerilor absolvenți de SAM/AC promoția 2010 din județul Galați, pe sexe, medii de rezidență și tip de învățământ

Sexul		Mediu de rezidență		Tip de învățământ		Total
Feminin	Masculin	Urban	Rural	SAM	AC	
10,0	6,3	5,3	8,6	7,2	9,1	7,9